



EN16931 aus Sicht der Unternehmen

Die eRechnung in der Praxis am Beispiel Chorus Pro

MEMO 2018 | Münster



Dominique Corazolla

Solution Sales Consultant bei Symtrax Deutschland

Inhaltsübersicht

- Symtrax stellt sich vor
- Vom Spool zum Auftraggeber
- Der Prozess: live
- Fragen & Antworten



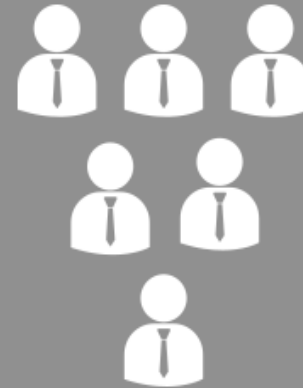
Symtrax – wer wir sind



Report- und
Berichts-Erstellung

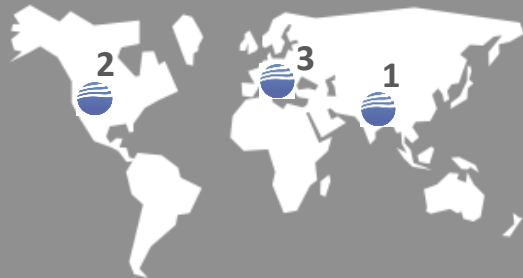


Dokument-Gestaltung
und Verwaltung



3000
Kunden

6 Niederlassungen



4 Partner-Unternehmen

Microsoft Partner
Gold Application Development



ORACLE PARTNER

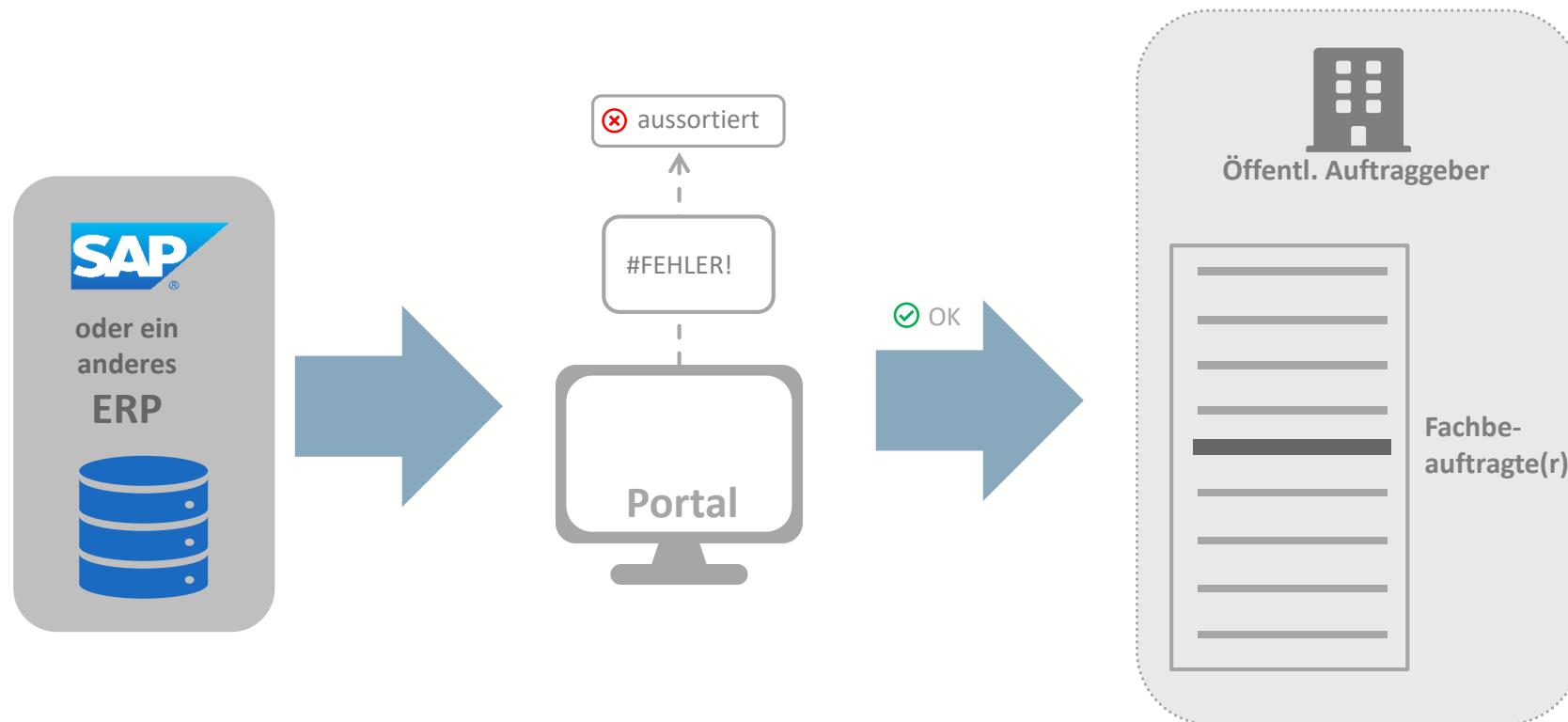
Die Schritte im Überblick

Ab November 2018: **EU-Richtlinie 2014/55**

- Rechnungen sollen in einem elektronischen Format übertragen werden
- In Deutschland: reines XML (XRechnung) oder hybrid (XML in PDF: ZUGFeRD, identisch mit frz. Factur-X)

Der Prozess im Unternehmen

1. Übertragung der Daten des ERP in ein entsprechendes Format
2. Erfüllung der formalen Kriterien nach EN16931 (34 Kernfelder)
3. Übermittlung via E-Mail; Web-Maske oder XML

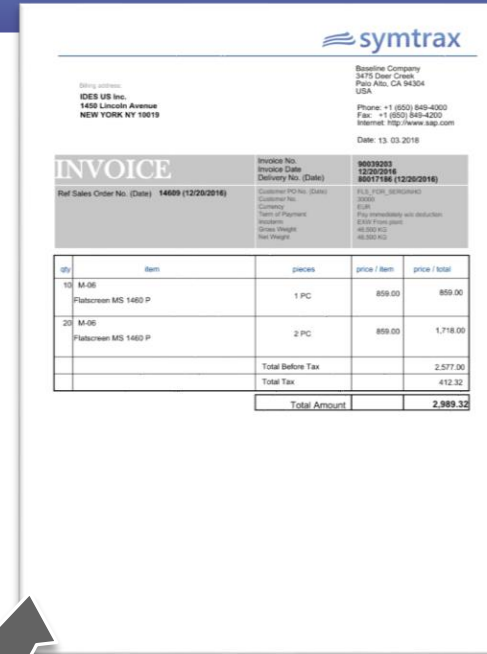


1. Übertragung aus dem ERP

Aus dem Druckfluss des ERP werden Daten ins XML-Format übertragen, um sie über eine Schablone in beispielsweise in ZUGFeRD oder x-Rechnung-Format zu übertragen



```
<cac:LegalMonetaryTotal>
  <cbc:LineExtensionAmount currencyID="EUR">2577.00</cbc:LineExtensionAmount>
  <cbc:TaxExclusiveAmount currencyID="EUR">2577.00</cbc:TaxExclusiveAmount>
  <cbc:TaxInclusiveAmount currencyID="EUR">2989.32</cbc:TaxInclusiveAmount>
  <cbc:PayableAmount currencyID="EUR">2989.32</cbc:PayableAmount>
</cac:LegalMonetaryTotal>
<cac:InvoiceLine>
  <cbc:ID>10</cbc:ID>
  <cbc:InvoicedQuantity>1</cbc:InvoicedQuantity>
  <cbc:LineExtensionAmount currencyID="EUR">859.00</cbc:LineExtensionAmount>
  <cac:DocumentReference>
    <cbc:ID />
    <cbc:DocumentTypeCode>Ordre de vente</cbc:DocumentTypeCode>
  </cac:DocumentReference>
  <cac:TaxTotal>
    <cbc:TaxAmount currencyID="EUR">0</cbc:TaxAmount>
    <cac:TaxSubtotal>
      <cbc:TaxableAmount currencyID="EUR">859.00</cbc:TaxableAmount>
      <cbc:TaxAmount currencyID="EUR">0</cbc:TaxAmount>
      <cac:TaxCategory>
        <cbc:TaxScheme>
          <cbc:TaxTypeCode></cbc:TaxTypeCode>
        </cbc:TaxScheme>
      </cac:TaxCategory>
    </cac:TaxSubtotal>
  </cac:TaxTotal>
  <cac:Item>
    <cbc:Description>M-06</cbc:Description>
    <cbc:Name>M-06</cbc:Name>
    <cac:ClassifiedTaxCategory>
      <cbc:Percent>19.60</cbc:Percent>
      <cbc:TaxScheme>
        <cbc:ID>TVA</cbc:ID>
      </cbc:TaxScheme>
    </cac:ClassifiedTaxCategory>
  </cac:Item>
  <cac:Price>
    <cbc:PriceAmount currencyID="EUR">859.00</cbc:PriceAmount>
    <cbc:BaseQuantity>1</cbc:BaseQuantity>
  </cac:Price>
</cac:InvoiceLine>
<cac:InvoiceLine>
  <cbc:ID>20</cbc:ID>
  <cbc:InvoicedQuantity>2</cbc:InvoicedQuantity>
  <cbc:LineExtensionAmount currencyID="EUR">859.00</cbc:LineExtensionAmount>
  <cac:DocumentReference>
    <cbc:ID />
    <cbc:DocumentTypeCode>Ordre de vente</cbc:DocumentTypeCode>
  </cac:DocumentReference>
  <cac:TaxTotal>
    <cbc:TaxAmount currencyID="EUR">0</cbc:TaxAmount>
    <cac:TaxSubtotal>
      <cbc:TaxableAmount currencyID="EUR">1718.00</cbc:TaxableAmount>
```

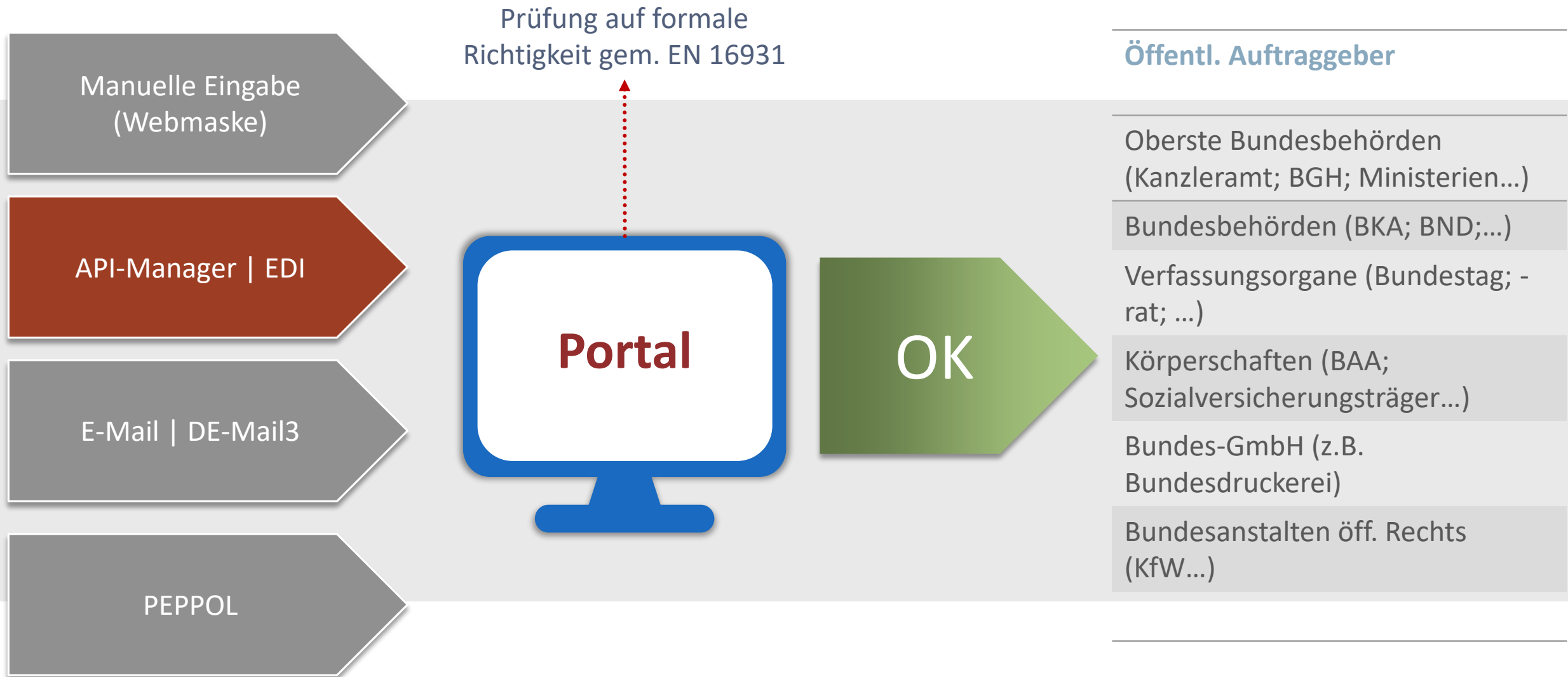


2. Formale Anforderungen: Kernfelder

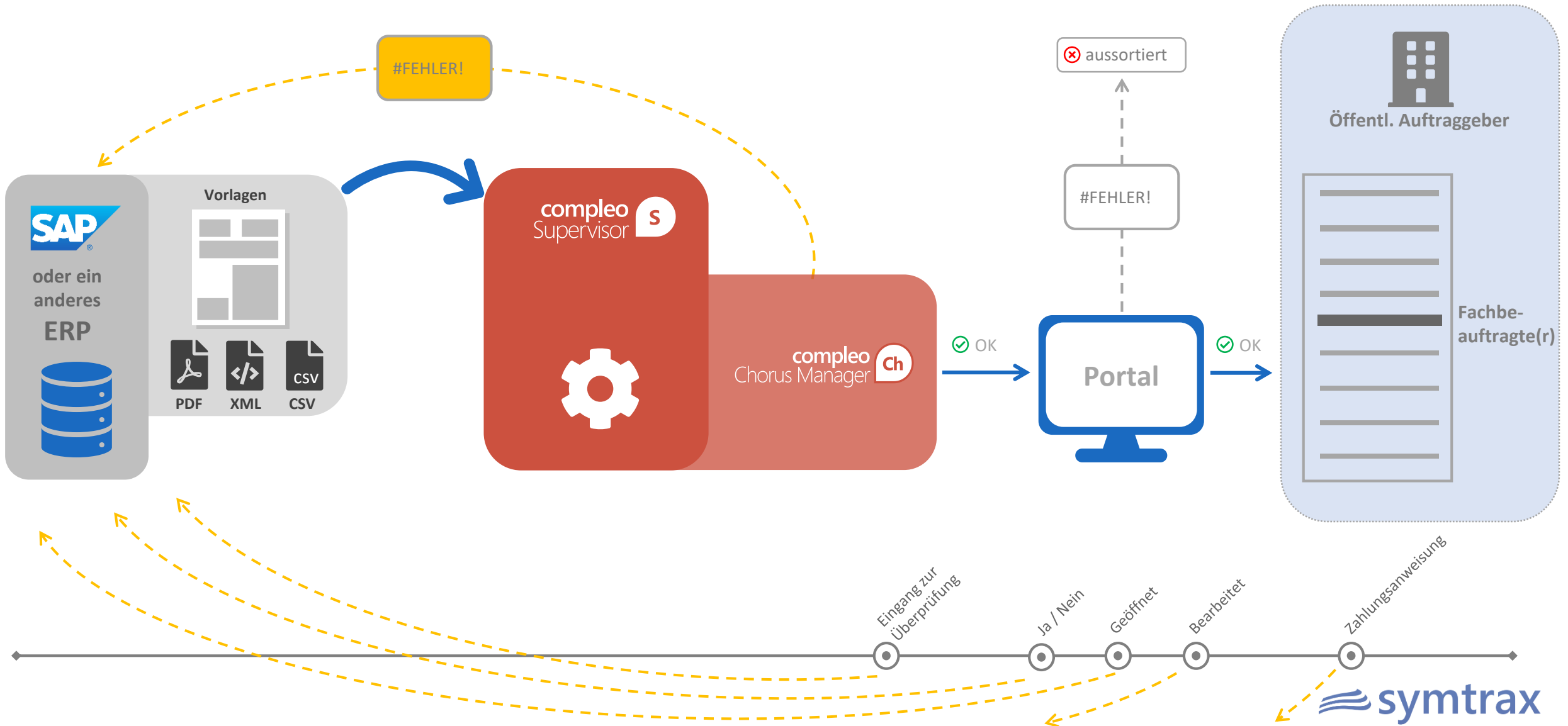
Rechnungsnummer	Ansprechpartner-Referenz	Nummer der voraufgehenden Rechnung
Rechnungsdatum	Auftrags-Nr.	Verkäufer
Code der Rechnungsart	Verkaufsauftrags-Nr.	Käufer
Währungscode	Empfangsbestätigungs-Nr.	Zahlungsempfänger
USt-Währungscode	Versand-Nr.	Verkäuferseitige USt-Verantwortlicher
USt-Datum	Ausschreibungs-Referenz	Empfangsinformation
USt-Datumscode	ID des in Rechnung gestellten Gegenstands	Zahlungsanweisungen
Zahlungsziel (Datum)	Kundenbuchungs-Nr.	Berechtigung auf Dokumentenebene
Kunden-Nr.	Zahlungsbedingungen	Kosten auf Dokumentenebene
Projekt-Nr.	Rechnungshinweise	Anzahl der Dokumente
	Prozesssteuerung	USt-Aufschlüsselung
		Zusätzliche Dokumente zur Unterstützung
		Rechnungsposition

Für die e-Rechnung nach EN16931 gilt: **34 Kernfelder** sind zwingend zu erfüllen, um **formal korrekte** Rechnungen übermitteln zu können. Nur formal richtige Rechnungen werden vom Portal aus an den Auftraggeber weitergeleitet!

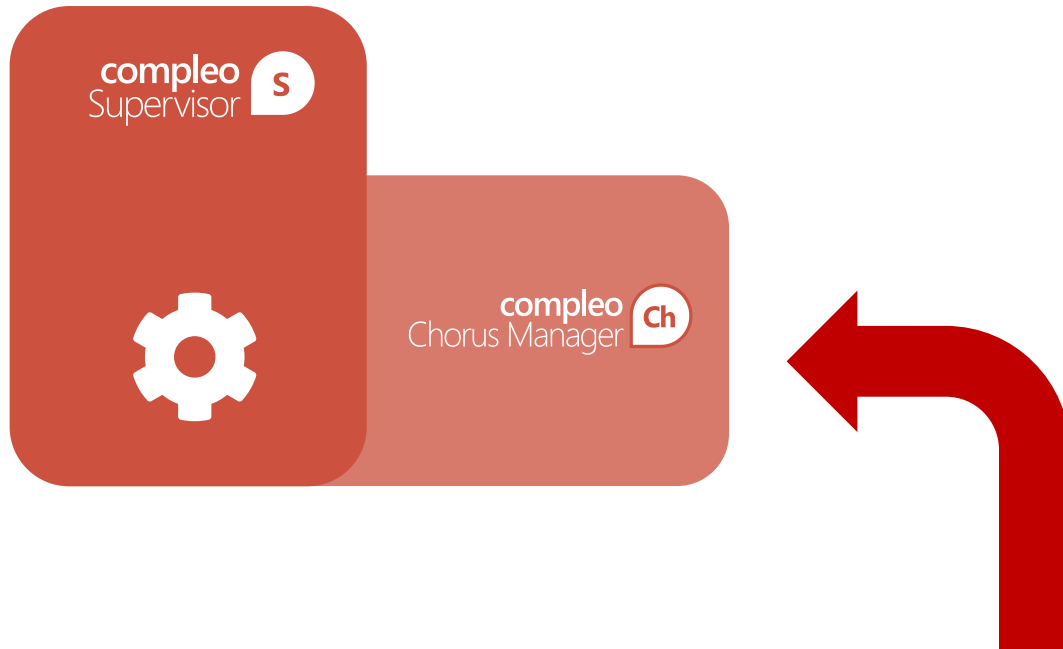
3. Übermittlung via Portal



Der Übermittlungsprozess bei Symtrax



Der Übermittlungsprozess bei Symtrax



Besonderheit bei Symtrax: Es findet eine formale Prüfung findet noch vor Übergabe ans Portal statt. Jeder Benutzer hat die Möglichkeit, diese sofort im Chorus Manager zu korrigieren - ohne Adminrechte oder Umweg über ERP! Wenn OK: Übergabe des Dokuments an das Portal. Von dort aus wird es nach Prüfung im Portal direkt an den (die) Sachbearbeiter(in) des öffentl. Auftraggebers übermittelt. Vorteile: Schnelle Korrekturoption und Zeitersparnis.

Unser Live-Beispiel



Daniel Vinz
Software Technical Consultant

Den Ablauf zeigen wir live am Beispiel des französischen Portals Chorus Pro. Dieses Portal ist schon seit einem Jahr in Betrieb und muss von Großunternehmen zur Rechnungsübermittlung verwendet werden. In Deutschland hat man sich noch nicht abschließend auf eine einheitliches Portallösung verständigt.

Bleiben Sie in Kontakt!



Ihr Ansprechpartner:
Dominique Corazolla
Solutions Sales Consultant

@ dcorazolla@symtrax.de

☎ +49 (0)6227 381 155

UNSERE SOFTWARE 15 TAGE LANG KOSTENLOS TESTEN : WWW.SYMTRAX.DE

